

# NRG TIMES

A FORTNIGHTLY NEWSLETTER  
FROM NRGs' FOUNDATION

CONNECTING GUJARATIS' DIASPORA GLOBALLY



પ્રકાશક : એનઆરજી ફાઉન્ડેશન, ગાંધીનગર

તા. ફેબ્રુઆરી ૨૮, ૨૦૨૨ • મહા વદ ૧૩, સંવત ૨૦૧૮



Gujarat State  
Non-Resident Gujaratis'  
Foundation  
(A Government of Gujarat Organization)

## ગુજરાતમાં સિનેમા, શાળા-કોલેજ, હોટલ-રેસ્ટોરન્ટના બોર્ડ ગુજરાતીમાં રાખવા ફરજિયાત

રાજ્યમાં ગુજરાતી ભાષાનો વ્યાપ વધારવા ગુજરાત સરકારે મહત્વનો નિર્ણય લીધો છે. રમતગમત, યુવા અને સાંસ્કૃતિક વિભાગે ઠરાવ પસાર કર્યો કે, રાજ્યના આઠ મહાનગરો અમદાવાદ, વડોદરા, રાજકોટ, સુરત, ભાવનગર, જામનગર, જૂનાગઢ અને ગાંધીનગરમાં તમામ સરકારી કચેરીઓ, પરિસરો અને સાર્વજનિક સ્થળોએ લખાણમાં ગુજરાતી ભાષાનો ફરજિયાત ઉપયોગ કરવાનો રહેશે. ખાનગી માલિકીના સાર્વજનિક સ્થળોએ પણ ગુજરાતી ભાષાના ફરજિયાત ઉપયોગની સૂચના અપાઈ છે. તમામ મનપા કમિશનરોએ આ બાબતે અમલીકરણ

કરવાનું રહેશે. ૨૧ ફેબ્રુઆરીએ માતૃભાષા દિવસ પહેલા ગુજરાત સરકારે મહત્વનો નિર્ણય લીધો હતો. જાહેર સ્થળો પર અંગ્રેજી કે હિન્દીમાં લખાણ સાથે હવેથી આ બોર્ડ ગુજરાતી ભાષામાં જોવા મળશે. આ અંગે સાંસ્કૃતિક પ્રવૃત્તિઓના વિભાગના મંત્રી શ્રી હર્ષ સંઘવીએ કહ્યું હતું કે દરેક લોકોએ આ ઠરાવને માત્ર સરકારી પ્રક્રિયા સમજવાને બદલે જવાબદારી સમજી તેનું પાલન થાય તે જોવું જરૂરી છે. ઠરાવમાં શિક્ષાત્મક જોગવાઈ નથી. અંગ્રેજી ભાષાના ચલાણ વચ્ચે ગુજરાતી ભાષાને જીવંત રાખવા સરકારનો આ પ્રયાસ સરાહનીય છે. (Source: www.gujaratsamachar.com)



**Shri Bhupendra Patel**  
Hon'ble Chief Minister  
Gujarat State



**Shri Harsh Sanghvi**  
Hon'ble Minister of State  
for NRGs (Independent Charge),  
Govt. of Gujarat



**Shri Dhananjay Dwivedi(I/C), IAS**  
Hon'ble Chairman, GSNRGF  
Secretary (NRI),  
Govt. of Gujarat



**Shri Vikramsinh Jadav**  
Director  
GSNRF

Contact Address

**Gujarat State Non-Resident Gujaratis' Foundation**

Block No. 16, 3rd Floor,  
Udhyog Bhavan, Sector - 11,  
Gandhinagar.

Phone : +91-79-23238278

E-mail : nrgfoundation@yahoo.co.in

www.facebook.com/GSNRGF

FOR

PRIVATE CIRCULATION ONLY

હાલમાં રશિયા અને યુકેન વચ્ચે ચાલી રહેલ યુદ્ધના લીધે યુકેન ખાતે ફસાયેલા ભારતીયોને પરત લાવવા માટે ભારત સરકાર અથાગ પ્રયત્નો કરી રહી છે. ભારતીયોને પરત લાવવા માટે ભારત સરકાર દ્વારા 'ઓપરેશન ગંગા' શરૂ કરવામાં આવેલ છે. અને આ ઓપરેશનના ભાગ રૂપે પ્રથમ ચરણમાં રોમાનિયાથી એર ઇન્ડિયાની બે ફ્લાઈટો ભારતીય નાગરોકોને લઈને ભારત આવી પહોંચી છે. આમાંની એક ફ્લાઈટ મુંબઈ ખાતે આવી છે જેમાં કુલ ૫૧ ગુજરાતીઓ પોતાના ઘર પરત પહોંચ્યા છે. જ્યારે એર ઇન્ડિયાની બીજી ફ્લાઈટ દિલ્હી એરપોર્ટ પર આવી છે જેમાં કુલ ૪૪ ગુજરાતીઓ પોતાના ઘરે પરત પહોંચ્યા છે. મુંબઈ અને દિલ્હીથી અમદાવાદ આવવાનાં ટ્રાન્સપોર્ટેશનની વ્યવસ્થા ગુજરાત સરકાર

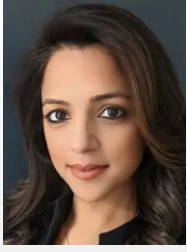
દ્વારા કરવામાં આવી હતી. 'ઓપરેશન ગંગા' અન્વયે ભારતીયોને યુકેનથી ભારત પરત લાવવાની કામગીરી તબક્કાવાર ચાલુ જ છે. ગુજરાત સરકારના એન.આર.આઈ. પ્રભાગ હેઠળ કાર્યરત ગુજરાત રાજ્ય બિન નિવાસી ગુજરાતી પ્રતિષ્ઠાન દ્વારા યુકેનમાં ફસાયેલા ગુજરાતીઓને મદદ કરવાના આશયથી સવારના ૯.૦૦ કલાકથી રાત્રિના ૯.૦૦ કલાક સુધી હેલ્પલાઇન શરૂ કરવામાં આવી છે. જેમાં જુદા જુદા જીલ્લાઓમાંથી યુકેન સ્થિત ગુજરાતીઓની વિગતો ઇ-મેઇલ/ફોનથી મળી રહી છે. જેમાં તમામને વિદેશ મંત્રાલય અને યુકેન સ્થિત ભારતની એલચી સાથે વેબસાઇટના માધ્યમથી કે Twitter, Facebook, Instagram જેવા સોશયલ મીડિયાના માધ્યમથી લેટેસ્ટ અપડેટ મેળવવા જણાવાય છે.

વહાલા બિન નિવાસી ગુજરાતી મિત્રો,

NRG Times માટે આપનો પ્રતિભાવ તેમજ કોષ સુચન હોય તો મોકલી આપવા વિનંતી છે. જેથી આપના માટે પ્રકાશિત થતાં આ મેગેઝીનને વધુ ઉપયોગી બનાવી શકાય.

## દીપ્તિ વૈદ દેઢિયા ન્યૂજર્સીમાં પ્રથમ ભારતીય જજ બન્યાં

મૂળ માંડવી તાલુકાના નાનકડા શેરડી ગામના અને લાંબા સમયથી અમેરિકા સ્થાયી થયેલા અગ્રણીનાં પુત્રવધૂએ ન્યૂજર્સીમાં પ્રથમ ભારતીય મહિલા ન્યાયાધીશ બનવાનું બહુમાન મેળવ્યું છે. પાંચ દાયકા પહેલાં મુંબઈ અને પછી ધંધાર્થે અમેરિકામાં સ્થાયી થયેલા શેરડી ગામના દેવજીભાઈ દેઢિયાનાં પુત્રવધૂ દીપ્તિબેન સચિન દેઢિયા તાજેતરમાં ન્યૂજર્સી



ખાતે મ્યુનિસિપલ કોર્ટના જજ બન્યાં છે. તેમનાં માતા ન્યૂજર્સીના એડિસન શહેરમાં રિટેઇલ વ્યવસાય શરૂ કરનારા પ્રથમ મહિલા હતાં તો સાસુ પણ ગેસ્ટ હાઉસ ચલાવનારા પ્રથમ મહિલા હતાં. આગામી સમયમાં પણ સમાજ આવી જ રીતે મહિલાઓને પ્રોત્સાહિત કરતો રહેશે તેવી આશા દિપ્તિબેને વ્યક્ત કરી હતી.  
(Source: www.divyabhaskar.co.in)

## બૃહદ મુંબઈ ગુજરાતી સમાજ દ્વારા ગૌરવ અને ગિરનાર એવોર્ડ એનાયત

બૃહદ મુંબઈ ગુજરાતી સમાજ દ્વારા તાજેતરમાં દાદર ખાતે યોગી હોલમાં ગુજરાતી ગૌરવ અને ગિરનાર એવોર્ડ - ૨૦૨૨ એનાયત સમારોહ યોજાયો હતો જેમાં અધ્યક્ષસ્થાને બોમ્બે સ્ટોક એક્સચેન્જના એમડી અને સીઈઓ આશિષકુમાર ચૌહાણ ઉપસ્થિત રહ્યા હતા. આ અવસરે પરમ ગુરુદેવ નમ્નમુનિ મહારાજને ગુજરાતી ગૌરવ એવોર્ડ એનાયત કરાયો હતો. પદ્મશ્રી ડૉ. પ્રકાશ કોઠારીને લાઈફટાઈમ એચીવમેન્ટ એવોર્ડ અને સવાયા ગુજરાતી એવોર્ડ નિવૃત્ત ન્યાયાધીશ કમલકિશોર તાટેડને અર્પણ કરાયો હતો. ઉપરાંત ૧૬ ગરવા ગુજરાતીઓને ગિરનાર એવોર્ડ આપવામાં આવ્યો હતો. ગુજરાતી સમાજના અધ્યક્ષ હેમરાજ શાહે સ્વાગત પ્રવચન કરતાં જણાવ્યું હતું કે સમાજનું આ ૩૭મું વર્ષ છે. મહારાષ્ટ્રની ધરતી પર વસેલા ગુજરાતીઓએ ગુજરાતની સંસ્કારિતા અને સૌમ્યતા જાળવી રાખીને વધુ ઊજળી કરી છે.  
(સંદર્ભ: દૂલભાઇ, ૦૧.૧૫.૨૦૨૨)

## અમેરિકા સ્થિત દાતા દર્શક પટેલને એક કરોડના દાન બદલ દાનભાસ્કર એવોર્ડ એનાયત

શ્રી ચરોતર મોટી સત્તાવીસ પાટીદાર કેળવણી મંડળના ઉપક્રમે ચારુસેટ કેમ્પસમાં અમેરિકા સ્થિત દાતા દર્શક પટેલને દાનભાસ્કર એવોર્ડ એનાયત કરવામાં આવ્યો હતો. ચારુસેટ હોસ્પિટલ માટે રૂપિયા એક કરોડનું દાન આપનાર મૂળ આશંદના વતની અને અમેરિકામાં પ્લાઝા શુપના સ્થાપક દાતા



દર્શક જ્યંતિભાઈ પટેલને આ એવોર્ડ એનાયત કરાયો હતો. આ પ્રસંગે ચારુસેટ હોસ્પિટલમાં 'ધરતી એન્ડ દર્શક જે. પટેલ E N T ડિપાર્ટમેન્ટ' તરીકે નામકરણ કરવામાં આવ્યું હતું. દેશવિદેશના દાતાઓના સહયોગથી અત્યાર સુધીમાં ૨૦૦ કરોડથી વધુ ફંડ પ્રાપ્ત થયું છે. (Source: https://gujarattimesusa.com)

## માધવપુરમાં વિદેશ સ્થિત દાતાઓના સહયોગથી રેશન કિટનું વિતરણ



પવિત્ર ભૂમિ માધવપુરને આંગણે રામચંદ્રજી અને જલારામ બાપાના સાંનિધ્યમાં જલારામ મંદિર એન્ડ કોમ્યુનિટી સેન્ટર ગ્રીનફર્ડ લંડન (યુકે)ના ઉપક્રમે યુકેના દાતાશ્રીઓના સહયોગથી ૧૦૧ પરિવારોને રેશન કિટ આપવામાં આવી હતી. માધવપુર અને આસપાસના વિસ્તારમાં પરપ્રાંતીય શ્રમજીવી વર્ગ રોજીરોટી મેળવવા આવે છે. આવા વ્યક્તિઓ પાસે રહેવા માટે સ્થાયી મકાન પણ નથી હોતા. આ પ્રસંગે માધવપુર ગામના સરપંચ તેમજ અન્ય મહાનુભાવો અને મહિલા મંડળ હાજર રહ્યા હતા. (સંદર્ભ: દૂલભાઇ, ૦૧.૧૫.૨૦૨૨)

## મૂળ ગુજરાતના બે ભાઈએ અમેરિકામાં આંખે પાટા બાંધી માત્ર નિર્દેશોનું પાલન કરીને વિમાન ચલાવ્યું

સુરેન્દ્રનગર જિલ્લાના પાટડી તાલુકાના ખોબા જેવડા અખિયાણા ગામના બે ભાઈએ એવિએશન ક્ષેત્રે મહત્ત્વનો પ્રયોગ કરી બતાવતા અમેરિકાના મિયામીમાં આંખે પાટા બાંધી એક કલાક સુધી વિમાન ચલાવી ઇતિહાસ રચ્યો હતો. 'પ્રોજેક્ટ ઇન્ડિયન યોદ્ધા' નામના આ ક્રાંતિકારી



પ્રયોગની આંતરરાષ્ટ્રીય સ્તરે નોંધ લેવાઈ છે. અખિયાણા ગામે રહેતા રસિકભાઈ પંચાલનો મોટો દીકરો પાર્થ પંચાલ અમેરિકાના ફ્લોરિડા સ્ટેટના મિયામી સિટી ખાતે કેપ્ટન છે, જ્યારે તેમનો નાનો દીકરો વ્યોમ પણ પાયલોટ છે.  
(Source: www.divyabhaskar.co.in)

## ઇન્ડો-કેનેડા ચેમ્બરની સમિતિમાં હેમંત શાહની વરણી

ઇન્ડો-કેનેડા ચેમ્બર ઓફ કોમર્સના બોર્ડ ઓફ ડિરેક્ટર્સ દ્વારા મૂળ ભારતીય અને કેનેડામાં સ્થાયી થયેલા બિઝનેસમેન હેમંત શાહની વરણી ચેમ્બરના એડવાઇઝરી બોર્ડમાં સભ્ય તરીકે કરવામાં આવી છે. ભારત અને કેનેડા સાથેના પરસ્પર વેપારને વિકસાવવામાં શ્રી



શાહની ભૂમિકા પાયારૂપ રહી છે. તેમણે પાંચ દાયકા પહેલા વિનીપેગમાં ટ્રેડિંગ શરૂ કર્યું હતું. ધીરે ધીરે વેપાર વિસ્તાર કરીને આંતરરાષ્ટ્રીય સ્તરે કેનેડાના વેપારને વિકસાવ્યો હતો. તેમને અનેક સન્માન મળી ચૂક્યા છે.  
(Source: www.pressreader.com)

## ગુજરાત બહાર વસતા ગુજરાતીઓએ રચેલી સંસ્થાને સમાજ ભવનના નિર્માણ માટે ગુજરાત સરકાર દ્વારા આર્થિક સહાય

ગુજરાત સરકાર દેશવિદેશમાં રહેતા ગુજરાતીઓની હરહંમેશ પડખે છે. ગુજરાત બહાર અન્ય રાજ્યોમાં વસતા ગુજરાતીઓએ રચેલી સંસ્થાઓને ગુજરાતી સમાજ ભવનના બાંધકામ, તૈયાર મકાનની ખરીદી કે હયાત મકાનના વિસ્તરણ માટે આર્થિક સહાય આપવાની યોજના રાજ્ય સરકાર દ્વારા અમલમાં મૂકાયેલી છે.

રાજ્ય સરકાર દ્વારા કરાયેલ ઠરાવની જોગવાઈઓ અનુસાર અન્ય રાજ્યમાં વસતા ગુજરાતીઓએ રચેલી સંસ્થાઓને નિશ્ચિત શરતોને આધીન ગુજરાતી સમાજ ભવનના બાંધકામ, ખરીદી કે વિસ્તરણ હેતુ માટે તથા મરામત, સમારકામ કે નવીનીકરણના ખર્ચ પેટે આર્થિક સહાય મંજૂર કરવા ઠરાવેલ છે. અગાઉ આ ઠરાવની જોગવાઈ અન્વયે સમાજ ભવનના બાંધકામ માટે સંભવિત ખર્ચના ૨૫ ટકા અથવા રૂપિયા ૨૨ લાખ બેમાંથી જે ઓછું હોય, તે મુજબ આર્થિક સહાય મંજૂર કરવામાં આવતી હતી.

તા, ૩૦-૮-૨૦૧૯ના ઠરાવથી આ જોગવાઈઓમાં સુધારો કરવામાં આવ્યો છે, જે મુજબ હવે સમાજ ભવનના બાંધકામ માટે વધુમાં વધુ ૪૦ લાખ રૂપિયા અથવા ખરેખર ખર્ચના ૪૦ ટકા બેમાંથી જે ઓછું હોય તે રકમ સહાય તરીકે મંજૂર કરવાની અને મંજૂર થયેલ સહાય પૈકી બાંધકામ લિન્ટલ લેવલ સુધીનું થાય ત્યારે મંજૂર થયેલ સહાયની ૫૦ ટકા રકમ અને બાકીની ૫૦ ટકા રકમ બાંધકામનું કાર્ય પૂર્ણ થયા અંગેનું પ્રમાણપત્ર રજૂ કર્યા પછી ચૂકવવાની જોગવાઈ કરવામાં આવેલ છે.

ગુજરાત સરકારે બિન નિવાસી ગુજરાતીઓ પ્રત્યે હંમેશા ઉદાર ભાવના દાખવી મહત્વના નિર્ણયો કર્યા છે. અન્ય રાજ્યમાં આવેલ ગુજરાતી સમાજ ભવનના બાંધકામ, તૈયાર મકાનની ખરીદી કે હયાત મકાનના વિસ્તરણ માટે સહાયની રકમમાં વધારો કરીને વધુમાં વધુ રૂ. ૪૦ લાખ અથવા ખરેખર થયેલ ખર્ચના ૪૦ ટકા બેમાંથી જે ઓછું હોય તેટલી રકમ તેમજ હયાત સમાજ ભવનના મરામત માટે સહાયની રકમમાં વધારો કરીને વધુમાં વધુ રૂ.

૧૦ લાખ અથવા ખરેખર થયેલ ખર્ચના ૪૦ ટકા બેમાંથી જે ઓછું હોય તેટલી રકમ ચૂકવવાનો નિર્ણય કરાયો હતો.

અત્રે ઉલ્લેખનીય છે કે, રાજ્ય સરકારે અત્યાર સુધીમાં દેશના ૯ રાજ્યોમાં આવેલા ૨૨ ગુજરાતી સમાજોને સમાજ ભવનના નિર્માણ કે મરામત માટે અંદાજિત રૂ. ૧ કરોડ ૯૦ લાખની સહાય ચૂકવી છે. છેલ્લા ૨ વર્ષમાં છત્તીસગઢના ભિલાઈનગર ખાતેના ગુજરાતી સમાજ, આસામના ગૌહાતી ખાતેના ગુજરાતી સમાજ, આંધ્રપ્રદેશના વિશાખાપટ્ટનમ ખાતેના ગુજરાતી સમાજ અને ઓરિસ્સાના ભદ્રક ખાતેના ગુજરાતી સમાજ માટે આર્થિક સહાય મંજૂર કરવામાં આવી છે.

અત્રે ઉલ્લેખનીય છે કે આ સહાય કેટલીક શરતોને આધિન આપવામાં આવે છે, જેવીકે:

- આ સમાજ ભવનનો ઉપયોગ મૂળ ગુજરાતની કોઈ પણ વ્યક્તિને નાત, જાત, ધર્મ કે અન્ય ભેદભાવ સિવાય કરવા દેવાનો રહેશે.
- ઉક્ત સમાજ ભવનનો ઉપયોગ સાંસ્કૃતિક, શૈક્ષણિક, સામાજિક, કલા વિષયક અને કલ્યાણકારી પ્રવૃત્તિઓ માટે જ કરવાનો રહેશે.
- સમાજ ભવનના બાંધકામનું કામ વધુમાં વધુ ત્રણ વર્ષમાં પૂર્ણ કરવાનું રહેશે.
- સમાજ ભવનના બાંધકામનું કાર્ય પૂર્ણ થયે ખરેખર થયેલ ખર્ચની વિગતો રજૂ કરવાની રહેશે.
- આ સહાય મળી ગયા બાદ પણ સંસ્થાએ તેના વાર્ષિક હેવાલ નિયમિત રીતે ગુજરાત સરકારને મોકલવાના રહેશે.
- આ સંસ્થાનું વિસર્જન થાય ત્યારે તેના મકાનના યોગ્ય નિકાલ વખતે સંસ્થાએ ગુજરાત સરકારનો સંપર્ક સાધવાનો રહેશે અને ગુજરાત સરકારે આપેલ સહાયની રકમ વેચાણ કિંમતમાંથી પરત કરવાની રહેશે.

### બિન-નિવાસી ગુજરાતીઓને પ્રતિષ્ઠાન સાથે જોડાવા આહ્વાન



અત્યાર સુધીમાં અનેક બિન-નિવાસી ગુજરાતીઓ ગુજરાત રાજ્ય બિન-નિવાસી ગુજરાતી પ્રતિષ્ઠાન સાથે જોડાઈ ચૂક્યા છે.

#### આપ જોડાયા?

જો આપ ન જોડાયા હોવ તો આજે જ આપનો ડેટાબેઝ (નામ અને સંપર્કની વિગતો) ઈ-મેઇલ (nrgfoundation@yahoo.co.in) દ્વારા, કુરિયર કે પોસ્ટ દ્વારા મોકલી ગુજરાત રાજ્ય બિન-નિવાસી પ્રતિષ્ઠાન સાથે જોડાવા હાર્દિક આહ્વાન છે.

### બિન-નિવાસી ગુજરાતીઓને ક્ષેત્રિય કક્ષાએ સુવિધાઓ પુરી પાડતા એન.આર.જી. સેન્ટર



બિન-નિવાસી ગુજરાતીઓને ક્ષેત્રિય કક્ષાએ સુવિધાઓ પુરી પાડવા ગુજરાત રાજ્ય બિન નિવાસી ગુજરાતી પ્રતિષ્ઠાને ગુજરાતભરમાં અમદાવાદ, આણંદ, સુરત, વડોદરા, રાજકોટ અને મહેસાણા જેવા મુખ્ય શહેરોમાં એન.આર.જી. સેન્ટર્સ સ્થાપ્યા છે જે બિન નિવાસી ગુજરાતીઓને સુવિધાઓ પુરી પડે છે.

આ સેન્ટર્સ નીચે પ્રમાણેની સુવિધાઓ પુરી પડે છે.

- પ્રવાસન માર્ગદર્શન
- નિવાસ માર્ગદર્શન
- તબીબી સેવાઓમાં માર્ગદર્શન
- વ્યાપાર તકો અંગે માર્ગદર્શન
- શૈક્ષણિક તકો અંગે માર્ગદર્શન
- વિદેશી ચલાણ મેળવવા અંગે માર્ગદર્શન
- ખરીદી અંગે માર્ગદર્શન
- બિન નિવાસી ગુજરાતી ડિરેક્ટરીમાં મદદ
- ગુજરાત કાર્ડની અરજીઓ સ્વીકારવી

## ગુજરાત કાર્ડ ઓનલાઇન મેળવો



બિન - નિવાસી

ગુજરાતીઓની ગુજરાત મુલાકાત યાદગાર બનાવવા ગુજરાત રાજ્ય બિન-નિવાસી ગુજરાતી પ્રતિષ્ઠાન દ્વારા 'ગુજરાત કાર્ડ' એક આગવી ઓળખ આપવામાં આવે છે. વિદેશમાં વસતા તથા ભારતમાં ગુજરાત બહાર વસતા બિન-નિવાસી ગુજરાતીઓને રૂ. ૨૨૫ અથવા ૫ (પાંચ) યુ.એસ. ડોલરની નજીવી કિંમતે ગુજરાત કાર્ડ આપવામાં આવે છે. આ કાર્ડ હવે પ્રતિષ્ઠાનની વેબસાઇટ [www.nri.gujarat.gov.in](http://www.nri.gujarat.gov.in) પરથી ઓનલાઇન ફોર્મ ભરી સાથે જરૂરી દસ્તાવેજો જોડી તેમજ પેમેન્ટ ગેટ વે દ્વારા ઓનલાઇન ફી ભરી મેળવી શકાય છે.

અલખની આહલેક જગાવતો જૂનાગઢનો મહાશિવરાત્રીનો મેળો આદિ-અનાદિકાળથી ગિરનારની તળેટીમાં સ્થિત ભવનાથ મંદિરના સાન્નિધ્યમાં યોજાય છે. મહા વદ નોમના દિવસે ભવનાથ મંદિરે ધજા ચડવાની વિધિ સાથે પાંચ દિવસીય મેળાનો પ્રારંભ થાય છે જે મહાશિવરાત્રીની રાત્રે પૂર્ણ થાય છે. મહાશિવરાત્રીની રાત્રે નીકળતું નાગાબાવાઓનું સરઘસ આ મેળાનું મુખ્ય આકર્ષણ છે.

જુનાગઢ અને ગિરનાર એક સિક્કાની બે બાજુ છે. દેશના પ્રાચીન નગરોમાં જુનાગઢનું સ્થાન છે. મહાભારત કાળના અવશેષો અહીંથી મળી આવ્યા છે. ઈસવીસન પહેલાના સમયના મોર્ય યુગનો ઈતિહાસ પણ અહીં છે. ભક્ત કવિ નરસિંહ મહેતાની આ ભૂમિ છે. જુનાગઢ શહેરથી સાતેક કિમીના અંતરે ગરવો ગિરનાર આવેલો છે. ગિરનાર તો હિમાલયથી પણ પ્રાચીન પર્વત છે. ભૂસ્તરશાસ્ત્રીઓના મંતવ્ય અનુસાર ગિરનારનું આયુષ્ય ૨૨ કરોડ વર્ષ ઉપરનું છે. સ્કન્દ-પુરાણ અને ગિરનાર મહાત્મય તેમજ અન્ય ધર્મગ્રંથો અનુસાર ગિરનાર નવનાથ, બાવન વીર, ચોસઠ જોગણીઓ અને ૮૪ સિદ્ધોનું નિવાસસ્થાન છે. અહીં હિન્દુ, મુસ્લિમ, બૌદ્ધ અને જૈન ધર્મના સ્થાનકો આવેલા છે. તપસ્વીઓની આ તપોભૂમિ છે. ભગવાન ગુરુ-દત્તાત્રયની આ પાવનભૂમિ છે. ગિરનારનું ગુરુ ગોરખનાથનું શિખર સમુદ્રની સપાટીથી ૩૬૬૬ ફૂટની ઉચાઈએ આવેલું ગુજરાતનું સૌથી ઊંચું શિખર છે. આવા ગિરનારની ગોદમાં ભગવાન ભવનાથ મહાદેવ બિરાજેલા છે.

**ભવનાથ મંદિર :** મહાશિવરાત્રીનો મેળો ભવનાથ મહાદેવના મંદિરના સાન્નિધ્યમાં યોજાય છે. ગિરનાર મહાત્મય અને સ્કન્દપુરાણમાં ક્ષેત્રને વસ્રાપથ તરીકે વર્ણવાયું છે. કથા અનુસાર, એકવાર શિવજી કૈલાસ

પરથી વિહાર કરવા માટે નીકળ્યા અને ગિરનાર વિસ્તાર તરફ આવ્યા. તે સમયે શિવજી આ પ્રદેશથી મોહિત થઈને અહીં જ ધ્યાનમગ્ન થઈ ગયા હતા. બીજી તરફ ઘણો સમય પસાર થઈ જવા છતાં પણ શિવજી પરત ન આવતા માતા પાર્વતી અને અન્ય દેવગણો તેમની શોધખોળ કરવા લાગ્યા. તે દરમિયાન તેમને અહીં શિવજી ધ્યાનમગ્ન જોવા મળ્યા. ત્યારબાદ માતા પાર્વતી શિવજીને કૈલાસ પાછા લઈ જવા માટે મનાવવા લાગ્યા. પણ ગિરનારના સાધુઓએ તેમને અહીં જ રોકાઈ જવાની વિનંતી કરી આથી શિવજી અહીં શિવલિંગ રૂપે પ્રગટ થયા. આ શિવલિંગ એટલે ભવનાથ મહાદેવ. તે તિથિ હતી મહા વદ ચૌદસ એટલે કે મહાશિવરાત્રી. આ પછી સમયાન્તરે અહીં મંદિર બન્યું અને તેમાં ઉત્તરોત્તર સુધારાવધારા થતા ગયા. હાલનું ભવ્ય મંદિર વર્ષ ૨૦૦૦માં નવનિર્મિત થયું છે.

**મૃગીકુંડ :** ભવનાથ મંદિરમાં અંદરના ભાગે મૃગીકુંડ આવેલો છે. સ્કન્દપુરાણ અનુસાર મૃગમુખી નારી જેનું અડધું શરીર સ્ત્રીનું અને બાકીનું મૃગલી અર્થાત હરણીનું હતું, તે શ્રાપિત હતી અને શ્રાપમુક્ત થયા બાદ કાન્યકુબ્જના રાજા ભોજે તેની સાથે લગ્ન કર્યા અને તેની યાદમાં જે કુંડ બનાવ્યો તે મૃગીકુંડ કહેવાયો.

# ભવનાથનો મેળો





**મેળાનું મહાત્મ્ય :** મેળાઓ તો ગુજરાતમાં દર વર્ષે ૧૫૨૧ જેટલા થાય છે. રાજકોટમાં જન્માષ્ટમી ઉપર યોજાતો મેળો આનંદ-પ્રમોદનો મેળો છે. પોરબંદર પંચકના માધવપુર (ઘેડા)માં યોજાતો ભગવાન શ્રીકૃષ્ણ અને રાણી રુક્ષમણીના લગ્નનો મેળો ગૃહસ્થાશ્રમનો સૂચક છે. જ્યારે કંકુવરણી પાંચાળભૂમિમાં યોજાતો તરણેતરનો મેળો યૌવનના પ્રતીક સમાન છે. પરંતુ મહાશિવરાત્રીનો આ મેળો જ એક એવો છે કે જેના કેન્દ્રસ્થાને સંસારીઓ નહિ પરંતુ સાધુ-સંતો છે. જીવના શિવ સાથેના મિલનનો મહિમા આ મેળો સૂચવે છે. અહીં મોજમજા નહીં પરંતુ શિવભક્તિનું મહત્વ રહેલું છે. આ મેળો ક્યારથી શરૂ કરવામાં આવ્યો છે તે અંગેનો ચોક્કસ ઇતિહાસ તો પ્રાપ્ત થતો નથી પણ જૂનાગઢના ઇતિહાસવિદ ડો. પ્રદ્યુમ્ન ખાચરના મત અનુસાર આજે જે સ્વરૂપે મેળો છે તે છેલ્લા દોઢસો વર્ષથી તો પ્રચલિત છે જ. કહેવામાં આવે છે કે, નવાબોના રાજમાં પણ મેળાનું આયોજન કરવામાં આવતું હતું અને તે સમયે તેઓ મેળામાં જરૂરી મદદ પણ કરતા હતા. આપણા વડીલોનું માનીએ તો તેઓની લોકવાયકા અનુસાર, પહેલાના સમયે આ મેળામાં ભજન, ભંડારા અને સાધુઓની રવાડી નીકળતી હતી. જો કે આજના જેવી ભીડ થતી ન હતી. ત્યારે શિવપૂજા અને ઉપાસના મેળાના મુખ્ય હેતુ હતા. જૂનાગઢના ભવનાથના આ શિવરાત્રીના મેળાની વિશેષતા એ છે કે અહીં ભજન, ભોજન અને ભક્તિનો સમન્વય હોય છે.

**ધ્વજારોહણની પરંપરા :** પ્રતિવર્ષ મહામાસમાં વાળ નૌમ અર્થાત કૃષ્ણપક્ષની નોમના રોજ સવારે ભવનાથ મંદિરના શિખર ઉપર ધજા ચડે ત્યારથી મહાશિવરાત્રીનો મેળો શરૂ થયો ગણાય છે. નવનો અંક પૂર્ણાંક અને શુક્રનિયાળ ગણાય છે તેથી આ તિથી આ માટે પસંદ થઈ હશે તેવું

ભાવિકો માને છે. ભવનાથ મંદિરમાં સૌ પ્રથમ ધજા મંદિરની અંદરના ભાગમાં રહેલ ભૈરવદેરી ઉપર ચડાવાય છે જે કાળા રંગની હોય છે. ભૈરવ શિવજીના મુખ્ય ગણ છે. બાકીની ધજાઓ કેસરી રંગની હોય છે જે મંદિરના મુખ્ય શિખરે, ગુરુજીની સમાધીએ, ચંડભૈરવ, મૃગીમાતાજી, દત્ત ભગવાન, ગંગનાથ અને મંદિર બહાર ચોકમાં દત્તાત્રેયની પાદુકા ઉપર ચડાવાય છે. તે દિવસે આ વિસ્તારના અન્ય મંદિરો ઉપર પણ ધજા ચડાવાય છે. આ સાથે ઉતારાઓ, ભંડારા અને ભજની રાવટીઓ શરૂ થઈ જાય છે. આ સાથે જ જૂનાગઢમાં અલાખની આરાધનાનો માહોલ જામી જાય છે. ધીમે ધીમે મેળો જામતો જાય છે અને મહાશિવરાત્રી સુધીમાં લાખોની સંખ્યામાં માણસો આવે છે. તળેટીમાં ભવનાથ મંદિરની જમણી બાજુએ ફક્ત આ સાધુઓ માટે રાવટી તૈયાર કરાય છે જેમાં ધૂણી ધાખે છે. મંદિરના પાછળના ભાગે પણ દિગમ્બર સાધુઓ ડેરા-તંબુ તાણે છે. તેઓ પોતપોતાના ડેરામાં યજ્ઞકુંડ બનાવી ત્રિશૂલ અને ચીપિયો રાખી ધૂણી ધાખાવે છે. આ યજ્ઞકુંડની ભભૂતી તેઓ રોજેરોજ આખા શરીરે લગાવે છે. ભગવાન ભોળાનાથ પણ ભભૂતીનો આભૂષણ સ્વરૂપે અંગિકાર કરતા હોવાથી તેમના અનુયાયી દિગમ્બર સાધુઓ પણ આખા શરીરે ભભૂતી લગાવી ભક્તિમાં લીન બની જાય છે. ભભૂતી લગાવવા પાછળ એક તર્ક એવો છે કે, હિમાલય વિસ્તારમાં ઉઘાડા શરીરે ઠંડી ન લાગે એટલા માટે ભભૂતી લગાવવામાં આવે છે. એ પરંપરા સાધુ જ્યાં જાય ત્યાં ચાલુ રાખે છે.

દેશમાં હાલ ૧૩ અખાડાઓ આવેલા છે. તેમાંથી જૂના, આદ્યાન, મહાનિર્વાણ, આનંદ, અટલ અને અગ્નિ એમ છ અખાડાઓમાં નાગા સન્યાસીઓને દીક્ષા આપવામાં આવે છે. દરેક અખાડાઓની અલગ-અલગ ઓળખ છે. દરેક અખાડાનું સંચાલન તેનાં મુખ્ય કેન્દ્ર અને શાખાઓ મારફત કરવામાં આવતું હોય છે, જ્યારે કુંભનો મેળો ભરાય ત્યારે આ તમામ અખાડાઓના સાધુઓ તેમાં સામેલ થાય છે. નાગા સન્યાસીઓમાં કેટલાક કાયમી રીતે નિર્વચ્ચ રહેતા હોય છે તો કેટલાક કુંભ કે શિવરાત્રીના મેળા સમયે જ દિગમ્બર અવસ્થામાં રહે છે.

અહીં ભજન-ભક્તિનું વિશેષ મહત્વ છે. મેળાના સમગ્ર વિસ્તારમાં આવેલી રાવટીઓ અને ઉતારાઓમાં સમીસાંજે ભજન સરવાણી શરૂ થાય છે જે આખી રાત ચાલે છે. જીવના શિવ સાથેના મિલન અને પરમતત્ત્વની ઝાંખી આ ભજનોમાં જોવા મળે છે, જેમાં શિવભક્તિની વાતો સવિશેષ હોય છે. ભજનો સાંભળવા લોકો રાતભર વિવિધ રાવટીઓમાં ફરતા રહે છે. ભજન-ભક્તિની સાથોસાથ અહીં અન્નક્ષેત્રો સતત ધમધમતા રહે છે. સેવાભાવીઓ મેળામાં આવતા લાખો માણસોને આગ્રહ કરીને જમાડે છે. આવા ડઝનબંધ ભંડારાઓ અહીં ચાલે છે.





**નાગાબાવાઓનું સરઘસ :** મહાશિવરાત્રીએ રાતે નવ વાગ્યે ભવનાથ મંદિરની પાછળના ભાગે આવેલા શ્રી શંભુ પાંચ દસનામી જુના અખાડા ખાતેથી નાગાબાવાઓનું સરઘસ નીકળે છે જે આ મેળાનું મુખ્ય આકર્ષણ છે. એ નિહાળવા લાખો લોકો, કલાકોથી યોગ્ય જગ્યાએ ગોઠવાઈ જાય છે. ભવનાથના સમગ્ર વિસ્તારની વિવિધ જ્ઞાતિની જગ્યાઓ, વાડી અને ધર્મશાળાઓ, મંદિરોની અગાસીઓ, ઝરૂખા, છાપરા અને વૃક્ષો ઉપર આબાલ - વૃદ્ધો, પુરુષો અને મહિલાઓના સમૂહો જોવા મળે છે. ક્યાંય પગ મૂકવાની જગ્યા હોતી નથી એવી પ્રચંડ ભીડ જામે છે. જાણે કે કુંભના મેળામાં આવી ચડ્યા હોઈએ તેવું લાગે. એવું પણ કહેવાય છે કે કુંભમેળામાં ક્યારેય ન જઈ શક્યા હો તો આ મેળો કુંભમેળાના નાના ભાઈ જેવો જ છે અને તેમાં રાત્રે નીકળતી નાગા સાધુઓની રવાડી એ દેશમાં કુંભમેળા પછી બીજા નંબરે મળતી સાધુઓની યાત્રા છે.

સરઘસની પરંપરા અનુસાર સૌપ્રથમ પંચદશનામી અખાડાની પાલખી ભગવાન દત્તાત્રેયની હોય છે. તે ઉપરાંત અભાવ અખાડાના ગાદીપતિની પાલખી અને અગ્નિ અખાડાના ગાયત્રીજીની પાલખી હોય છે. તેમની પટ્ટાબાજી અને લાઠીદાવના ખેલ અદભુત હોય છે. અગ્નિ અખાડાના સાધુઓ અને રમતું પંચ પણ જોડાય છે. સૌ તેમની ધજાઓ, ધર્મદંડ સાથે જોડાય છે. નાગાબાવાઓ તલવાર, ભાલા અને પટ્ટાબાજીના દાવ કરતા હોય છે. લાઠીઓ પણ ઘુમાવે છે જેને વિશાળ જનસંખ્યા મંત્રમુગ્ધ બનીને નિહાળે છે. આ સાધુઓ મૂક રીતે એવું સૂચવે છે કે ધર્મની રક્ષા કાજે અમે શસ્ત્રો ધારણ કરી શકીએ એમ છીએ. અમે તો વસ્ત્રહીન અવસ્થામાં રહીએ છીએ, કોઈ વસ્તુનો મોહ નથી.

સરઘસ પૂર્વે મહાશિવરાત્રીના રોજ બપોરે ચાર વાગ્યાની આસપાસ ભવનાથ મંદિરનો દરવાજો દર્શનાર્થીઓ માટે બંધ કરી દેવાય છે, જે મધરાત પછી ભાવિકો માટે ખુલે છે. જુના અખાડા ખાતેથી સરઘસ નીકળતા પહેલા ત્યાં રહેલ ગુરુ દત્તાત્રેય ભગવાનની ચરણ-પાદુકાનું પૂજન થાય છે કારણ કે તેઓ સાધુ સમાજના શિરોમણી અને ગિરનાર ક્ષેત્રના સર્વોપરી ગણાય છે. પોલીસ બેન્ડની મધુર સુરાવલીઓ સાથે નીકળેલું આ સરઘસ આ વિસ્તારમાં મધરાત સુધી ફરે છે. આ મેળાનો ભાગ બનવા મહા વદ તેરસે બપોર સુધીમાં જૂનાગઢની ગિરનાર તળેટીમાં ભક્તો પહોંચી જાય છે, કારણ કે પાંચ કિલોમીટર દૂર ગિરનાર દરવાજા ખાતે વાહનો મૂકીને અંદર પગપાળા પહોંચવાનું થાય છે અને મહાશિવરાત્રીએ ચાર વાગ્યા પછી પગપાળા પણ અંદર ભવનાથ મંદિર સુધી જઈ શકાતું નથી.

**મહાસ્નાન :** મધ્યરાત્રીના અરસામાં સરઘસ ભવનાથ મંદિર પાછું ફરે છે. કાયમ બંધ રહેતો મંદિરનો બીજો દરવાજો તે સમયે ખુલે છે અને તેમાં નાગાબાવાઓ અને અન્ય સંતો પ્રવેશી ત્યાં રહેલ મૃગીકુંડમાં હર હર મહાદેવ બોલીને સ્નાન કરવા પડે છે. અન્ય સાધુ પણ સ્નાન કરે છે. સાધુઓનું આ સ્નાન મહાસ્નાન તરીકે જાણીતું છે. કુંભના સ્નાન જેટલું જ તેનું મહત્વ છે. આ પ્રસંગે શિવજી પોતે જ મંદિરની મુલાકાત લે છે તેવી લોકોની આસ્થા છે. ગિરનાર પર નવ અમરનાથ અને ચોર્યાસી સિદ્ધોનો વાસ હોવાનું કહેવામાં આવે છે, અને તે બધા મહાશિવરાત્રી દરમિયાન તેમના અદ્રશ્ય ભાવના રૂપે મંદિરની મુલાકાત લે છે. ભગવાન શંકરની સાથે અશ્વત્થામા, રાજા ગોપીચંદ, રાજા ભરથરી જેવા અન્ય દીવ્યાત્માઓ પણ મૃગીકુંડમાં સ્નાન કરી જાય છે, કોઈને કોઈ સ્વરૂપે તેઓ સ્નાન કરવા આવે છે તેવી ભાવિકોની માન્યતા છે.

**મહાપૂજા :** મૃગીકુંડમાં મહાસ્નાન પછી ભવનાથ મંદિરમાં સાધુઓ મહાપૂજા કરે છે જે નિશિથ પૂજા તરીકે ઓળખાય છે. આ સમયે મહામૃત્યુંજય મંત્ર, શિવ મહિમ્ન, રુદ્રાભિષેક જેવી શિવ સ્તુતિઓ મંદિરમાં ગાજી ઉઠે છે. પછી ઝડપભરે નાગાબાવાઓ અહીંથી ચાલ્યા જાય છે. લોકો એમ માને છે કે તેઓ અદ્રશ્ય થઈ જાય છે. ત્યારબાદ ભાવિકો દર્શન કરે છે. ભાંગની પ્રસાદી લે છે. લાખો લોકોના જયઘોષથી ગિરનારની કંદરાઓ ગુંજી ઉઠે છે અને સાથે જ મહાશિવરાત્રીનો આ મેળો સંપન્ન થાય છે.

(Sources & Photo Courtesy : <https://tejasraval.wordpress.com>, <https://gujaratilekh.com>, <https://chitralekha.com>, <https://new-img.patrika.com>, <https://krishnadharajiya.com>, <https://banjhankrii.wordpress.com>, [www.topindianfestivals.com](http://www.topindianfestivals.com), <https://gujarati.oneindia.com>, <https://static.langimg.com>, <https://i.ytimg.com>)





# બીલનાથ મહાદેવ

પોરબંદરથી ૩૦ કિલોમીટર દૂર આવેલા બિલેશ્વર ગામના બિલનાથ મહાદેવ મંદિર પ્રત્યે શિવભક્તોને અનેરી શ્રદ્ધા છે. સ્વયંભૂ બિલનાથ મહાદેવ દાદાનું આ મંદિર આશરે ૧૩૦૦ વર્ષથી પણ વધુ જુનું અને પૌરાણિક છે.

ગુજરાત રાજ્યના સૌરાષ્ટ્ર વિસ્તારમાં આવેલા પોરબંદર જિલ્લાના રાણાવાવ તાલુકામાં બિલેશ્વર ગામ આવેલું છે. આ ગામ બિલેશ્વરી (બિલ્વગંગા) નદી પર બરડા ટેકરીની પૂર્વ તરફ આવેલું છે. બિલ્વગંગા નદી બરડા ટેકરીઓમાંથી નીકળીને આ ગામની પાસેથી વહે છે. આગળ જતાં તે ખીરસરા આગળ મીણસાર નદીને મળે છે. આ ગામમાં બિલેશ્વર મહાદેવનું પ્રાચીન કાળનું સુંદર રીતે સંવર્ધિત મંદિર છે. બિલેશ્વર કે બિલનાથ મહાદેવ નજીક આવેલી બિલ્વગંગા નદીના કિનારે અસંખ્ય બિલીપત્રના વૃક્ષો છે, ભક્તો ત્યાં જળ



અર્પણ કરી ધન્યતા અનુભવે છે.

બિલનાથ મહાદેવનું આ મંદિર મૈત્રક કાળ દરમિયાન બંધાયેલું છે અને મૈત્રક કાળમાં બંધાયેલા મંદિરોમાં સૌથી ભવ્ય અને વિશાળ મંદિર છે. મંદિરના સ્થાપત્ય વિષે વાત કરીએ તો ઊંચી પીઠ પર આવેલા આ સાતમી સદીના પશ્ચિમાભિમુખ મંદિરને મંડપ નથી પરંતુ પ્રદક્ષિણા પથને આગળના ભાગે વધાર્યો છે. મૈત્રકકાળનું આ મોટામાં મોટું મંદિર છે. છ સ્તરીય અને ચૈત્યભાતથી અલંકૃત ગવાક્ષો ધરાવતા આ મંદિરના ચોથા સ્તરે જોવા મળતો અષ્ટકોણીય કર્ણકૂટ દ્રાવિડ અસર દર્શાવે છે. ઉપલા માળે ઝરૂખા સાથેના ઓરડા એ ૧૭મી સદીનું ઉમેરણ છે જે સમયસમયે થયેલા પરિવર્તનમાંનું એક છે. વિમાનકર શ્રેણીનું પણ આ સૌથી વિશાળ મંદિર છે. મંદિરમાં દ્રવિડ શૈલીનો પ્રભાવ જોઈ શકાય છે. મંદિરની દીવાલો બહારની અને અંદરની બાજુએથી વિવિધ ઘાટના ભીંતા-સ્તંભો વડે વિભૂષિત કરેલી

છે. સ્તંભો નીચે ચોરસ અને ઉપરના ભાગે અષ્ટકોણ એવા 'વજ્રક' પ્રકારના છે. ગૃહમંડપ લંબચોરસ છે જ્યારે બાકીના અંગ સમચોરસ છે. દીવાલોના મથાળે વલભી અને કપોતના થર છે. ગર્ભગૃહ ઉપર સર્પાકાર શિખરના છ છાદો પૈકી નીચલા પાંચ ચંદ્રશાલાના સુશોભન ધરાવે છે. એમના ખૂણા કર્ણકૂટોથી વિભૂષિત છે. સૌથી ઉપરનો થર સાવ સાદો છે. એ પર આમલક અને કળશની રચના છે. શિખરના પૂર્વ ભાગે ઉત્તુંગ-નિર્ગત શૂરસેનકની રચના સોલંકી કાળના શિખરના અગ્ર ભાગે રચાતા શુકનાસની ગરજ સારે છે. શિખરના થરોના ખૂણાઓ પર પ્રયોજાયેલા કર્ણકૂટોનું આકાર વૈવિધ્ય નોંધપાત્ર છે. ગર્ભગૃહમાં મોટા કદનું સ્વયંભૂ શિવલિંગ (ખડકનો ભાગ હોય તેવું) છે. ગર્ભગૃહની દ્વારશાખ પછીના સમયની છે. મંદિરનો સમય સાતમી સદીના પ્રારંભનો હોવાનું ગણાય છે. ગુજરાતમાં આવેલા શિવમંદિરોમાં નંદી મંદિરની અંદર જ હોય છે જ્યારે આ મંદિરમાં દક્ષિણ ભારતીય પરંપરા મુજબ નંદી મંદિરની બહાર સામેના પ્રાંગણમાં ઊંચા ઓટલા પર બિરાજમાન છે.

એવું કહેવાય છે કે મુસ્લિમ સેનાએ ગામને કબજે કરી લીધું હતું અને શિવલિંગને તોડવાનો પ્રયત્ન કર્યો હતો, પણ શિવલિંગ જાતે જ ફાટ્યું અને તેમાંથી મધમાખીઓ નીકળી અને સેના પર હુમલો કર્યો અને કેટલાય સૈનિકો માર્યા ગયા.

બિલેશ્વરનું મૂળ કૃષ્ણ સુધી જાય છે. સત્યભામાએ કૃષ્ણને પારિજાત વૃક્ષ મેળવવા કહ્યું, જે માત્ર ઈંદ્રના બગીચામાં થતું હતું. કૃષ્ણએ નારદ

મુનિને વૃક્ષ લેવા મોકલ્યા પરંતુ ઈન્દ્રે તે આપવાની ના પાડી અને પોતાની સાથે યુદ્ધ કરવા કહ્યું. કૃષ્ણ બગીચામાં ગયા અને તે લઈ લીધું. બંને વચ્ચે યુદ્ધ નક્કી જ હતું, પરંતુ સૂર્યાસ્ત થતા તેઓએ પવિત્ર ડુંગર, જે હવે બરડો ડુંગર કહેવાય છે, તેના પર આરામ કર્યો. સવાર પડતા કૃષ્ણએ ગંગાની પૂજા કરી અને ગંગા એક ગુફામાંથી ઉત્પન્ન થઈ અને કૃષ્ણે તેને બિલ-ગંગા નામ આપ્યું. કૃષ્ણએ હવે શિવની પૂજા કરી અને પ્રસન્ન થઈ કૃષ્ણને તેમની ઈચ્છાપૂર્તિ માટે કહ્યું. કૃષ્ણએ ત્યારબાદ શિવલિંગની સ્થાપના કરી તેને બિલવદકેશ્વર નામ આપ્યું, જે અપભ્રંશ થઈને બિલેશ્વર બન્યું. અન્ય કથા મુજબ કૃષ્ણએ પુત્રપ્રાપ્તિ માટે સાત મહિના સુધી શિવલિંગની પૂજા બિલીપત્રો વડે કરી તેથી આ જગ્યા બિલેશ્વર કહેવાય છે. આ સમયે પૂજામાં શુદ્ધ જળ ચડાવવા માટે સ્વયં માતા ગંગાને આહવાન કરી પ્રગટ કર્યા હતા. માટે અહીં બિલનાથ મહાદેવના શિવલીંગ પાછળ માતા ગંગા અને પાર્વતી પણ સાથે બિરાજમાન છે. અહીં દર વર્ષે શ્રાવણ સુદ ચૌદસે, શિવરાત્રિએ અને શ્રાવણ સુદ આઠમના દિવસે એમ ત્રણ મેળા ભરાય છે. આસપાસના ક્ષેત્રના રબારી અહીં ઘણી આસ્થા ધરાવે છે અને કેટલાંય ધીના દીવા જોઈ શકાય છે. તેમાંનો એક પોરબંદરના રાણા તરફથી પ્રગટાવાય છે. આસપાસના જિલ્લાના ચારણ અને રબારીઓ તેમનું એક દિવસનું માખણ આ મંદિરને ભેટ ધરે છે. પોરબંદર રજવાડાએ આ મંદિરને અમુક જમીન અને નવાનગર રજવાડાએ સજડીયાળી ગામ આ મંદિરને ધર્મદામાં આપ્યું હતું.

(Sources : www.gujaratsamachar.com, https://sandesh.com, શેઠ ભોળાભાઈ જલિંગભાઈ અધ્યયન-સંશોધન વિદ્યાભવન દ્વારા પ્રકાશિત 'મેત્રઠ કાલ અને અનુ-મેત્રઠ કાલ')

